

Beskrivelse av Ljus- og Ljdsignaler

Funktion	Normal	Alarm	Batteribyte
Kontrollampa	Blinkar 1 gång Per 45 sekunder	Blinkar	Inget
Ljdsignal	Ingen	Högt ljud 85 dB/3m	Varningsignal var 45e sekund

Om signalen inte upphör efter testet eller påverkning med rök, tas batteriet ur alarmer. Alarmer byts ut om detta fortsätter. Vid falskt alarm kan man ev. fläkta lite frisk luft på brandvarnaren, för att få alarmsignalen att upphöra. Up-prepade falska alarm kan orsakas av damm i brandvarnaren. Dammsuga kraftigt brandvarnaren om du misstänker att damm är orsaken.

Rengöring:

Brandvarnaren rengörs en gång i månaden med dammsugare. Kan torkas av med en fuktig trasa.

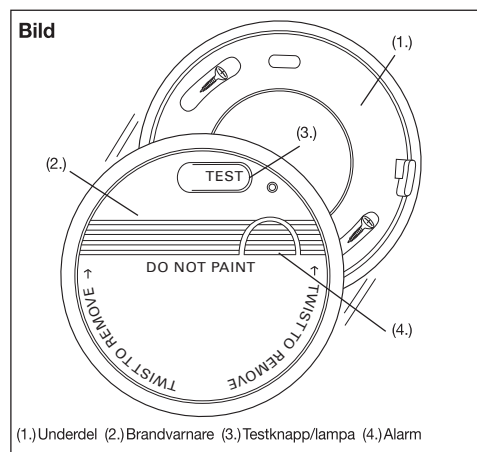
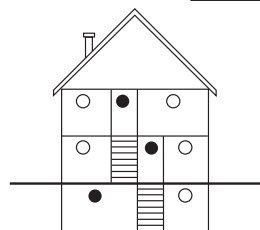
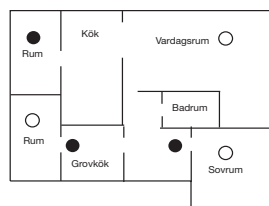
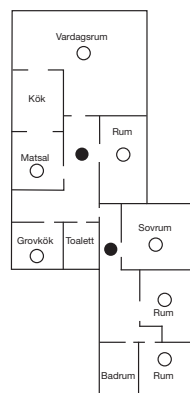
Utbyte/Avlägsning:

Det rekommenderas att brandalarmer byts ut senast 8 år efter tillverkningsdatumet. Datumet är tryckt på alarmets baksida.

Brandvarnaren slängs på den kommunala återvinnings-platsen.

Exempel på placering av brandvarnare

- Minimal installation
- Extra brandvarnare för optimal installation.



Elworks^{pro}
www.elworks.dk

KD-133A. Art No. 16-604-1 / 0918

Elworks A/S, Frederikshavn, DK
Producent: Ningbo Kingdun Electronic Industry Co., Ltd.
No. 28 Fengyuan Road, Yuyao City, Zhejiang, P.R.C. 15400.
EN 14604: 2005/AC: 2008

Table ZA.1, væsentlige egenskaber: Bestået



1134

Year: 2018

1134-CPD-101

EN 14604:2005/AC:2008

ElworksPRO røgalarm
m/optisk sensor KD-133A

Beregnet til: Privat beboelse

Ikke beregnet til: Campingvogne eller lystbåde.

Montering: I loft.

Batteri: 1 stk. 9 V batteri (6F22) medfølger. Batterierne holder ca. 1 år ved normal brug. Røgalarmer vil afgive en advarselstone med intervaller på 45 sekunder i mindst 30 dage, når batteriet skal skiftes.

Alarm: Kraftig repeterende alarmsignal (85 dB/3 m). Blinkende rød kontrollampe.

Kontrol: Kontrolleres 1 gang ugentligt efter brugsanvisningen (testknap) og altid efter bortrejse.

Vedligeholdelse: Røgalarmer støvsuges 1 gang om måneden. Kan aftørres med en fugtig klud. Må ikke males.

Læs og følg brugsanvisningen.

ElworksPRO røgalarm
m/optisk sensor KD-133A

Vare nr. 16-604-1

VIGTIGT! Denne vejledning bør læses igennem før produktet monteres og tages i brug og skal følges.

Indeholder:

Røgalarm, underlag, batterier og 2 stk. skruer med rawplugs.

Denne røgalarm er med optisk sensor og er derfor fri for radioaktive stoffer, hvilket gør den til et miljørigtigt valg. Røgalarmer er beregnet for privat beboelse. Den er udstyret med en sirene med en høj og gennemtrængende lyd på 85 dB/3 m.

Oplysning: I henhold til Bygningsreglementet 2010, skal der i nybyggeri anvendes lysnetdrevne alarmer med backup batteri. Reglen blev indført pr. 1. december 2004.

Røgalarmer m/optisk sensor kan dog bruges til udbygning af allerede lovlige installationer.

Montering:

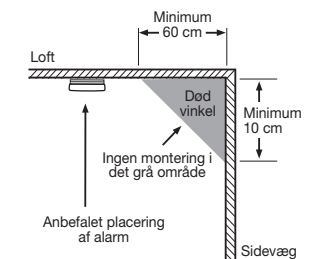
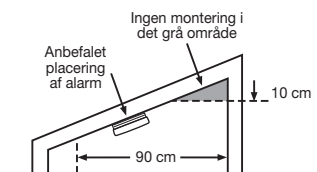
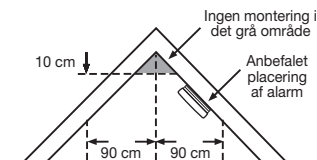
Løsn underlaget fra røgalarmer ved at dreje imod urets retning. Monter underlaget på loftet med de medfølgende skruer. Ved montering i hårde materialer anvendes de

medfølgende rawplugs. Batterierne tilsluttes og røgalarmer drejes på underlaget. Bemærk at røgalarmer ikke kan monteres på underlaget med mindre at batterierne er placeret i alarmer. Efter montering testes alarmer som beskrevet nedenfor. Røgalarmer må ikke overmales!

Placering:

Røgalarmer anbringes vandret i loftet. Som et minimum bør en røgalarm placeres imellem soveværelse og mulige brandkilder (køkken, bryggers, pejs/brændeovn og garage etc). Der bør placeres en røgalarm ud for hvert soveværelse og der bør ikke være en afstand større end 10 meter mellem hver alarm. Yderligere sikkerhed kan opnås ved at montere en røgalarm i soveværelser og opholdsrum, og den bedste sikkerhed opnås ved at montere røgalarmer i alle rum. Det anbefales dog ikke at montere røgalarmer i køkken, badeværelse eller garage, hvor damp, røg og udstødning kan udløse alarmer. Røgalarmer skal monteres minimum 60 cm fra væg og således, at den kan høres fra soveværelser og opholdsrum. Det frarådes at montere røgalarmer øverst i et spidsloft, og på en placering i en død vinkel hvor røgen ikke vil samles. (Se tegninger med anbefalede placeringer).

Anbefalede placeringer i loft



Beskrivelse af lampe- og lydsignaler

Funktion	Normal	Alarm	Batteriskift
Kontrollampe	Blink 1 gang pr. 45. sekund	Blinker	Intet
Lydsignal	Intet	Høj lyd 85 dB/3m	Advarselstone pr. 45. sekund

Hvis signalet ikke ophører efter test eller påvirkning af røg, fjernes batteriet fra alarmer. Alarmer udskiftes hvis dette fortsætter. Ved falsk alarm kan man evt. vifte frisk luft på røgalarmen, for at standse alarmsignalet. Gentagne falske alarmer kan skyldes støv i røgalarmen. Foretag en kraftig støvsugning af røgalarmen ved mistanke om støv som årsag.

Test:

Test røgalarmen én gang om ugen og altid efter bortrejse. Kontrollér at den røde lampe blinker ca. hvert 45. sekund. Tryk testknappen ind og hold den inde indtil alarmer starter. Efter knappen er sluppet, kan alarmer hyle i op til 10 sekunder. Røgalarmen kan også testes ved at blæse røg på den.

Batteri:

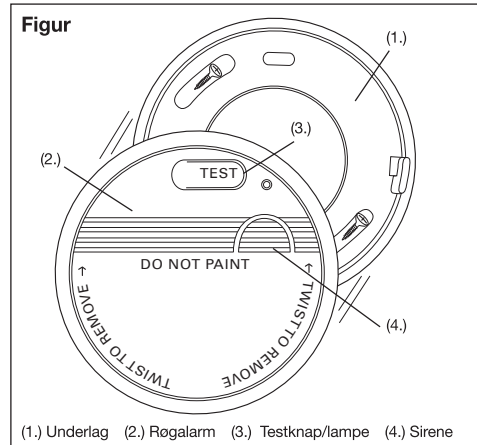
1 stk. 9 volt batteri (IEC 6F 22) (medfølger). Batteriet har en levetid på ca. 1 år ved normal brug. Når batteriet trænger til udskiftning afgiver det signal som beskrevet i skemaet ovenfor. Test altid alarmer efter batteriskift, ved brug af testknappen.

Rengøring:

Røgalarmen rengøres en gang om måneden med støvsuger. Kan aftørres med en fugtig klud.

Udskiftning/bortskaffelse:

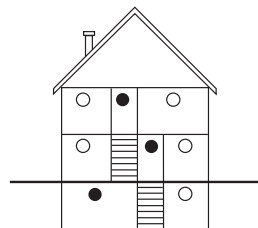
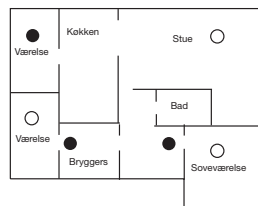
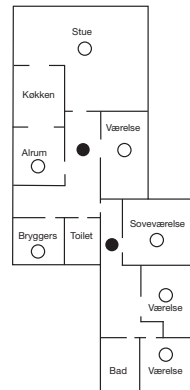
Røgalarmen anbefales udskiftet senest 8 år efter produktionsdato. Dato er trykt bag på alarmer. Røgalarmen afleveres hos den kommunale genbrugsplads.



(1.) Underlag (2.) Røgalarm (3.) Testknap/lampe (4.) Sirene

Eksempler på placering af røgalarmer

- Minimum installation
- Ekstra røgalarmer til optimal installation



ElworksPRO brandvarnare med optisk sensor KD-133A

Vare nr. 16-604-1

VIKTIGT! Den här vägledningen bör läsas igenom innan produkten monteras och används och ska följas.

Innehåll:

Brandvarnare, underdel, batterier och 2 st skruvar med pluggar.

Denna brandvarnare från har en optisk sensor och är därför fri från radioaktiva ämnen, vilket gör den till ett miljövänligt val.

Brandvarnaren är avsedd för privat boende.

Den är utrustad med ett alarm med ett högt och genomträngande ljud på 85 dB/3 m.

Montering:

Ta av underdelen från brandvarnaren genom att skruva motsols. Montera underdelen i taket med de medföljande skruvarna. Vid montering i hårda material används de medföljande pluggarna. Batterier sätts i och brandvarnaren skruvas på underdelen. Se till att brandalarmer inte monteras på underdelen innan batterier placerats i alarmer. Efter montering testas alarmer enligt nedanstående beskrivning. Brandvarnaren skall inte målas över!

Placering:

Brandalarm sätts vågrätt mot taket. Minst en brandvarnare bör placeras mellan sovrum och möjliga brandkällor (kök, grovkök, öppen spis/vedspis och garage osv). Ett brandalarm bör placeras vid varje sovrum och det bör inte vara större avstånd än 10 meter mellan varje alarm. Ytterligare säkerhet kan uppnås genom att montera brandvarnare i sovrum och vardagsrum, och den bästa säkerheten uppnås genom att montera brandvarnare i alla rum. Det rekommenderas dock inte att montera brandvarnare i kök, badrum eller garage, där fukt, rök och avgaser kan utlösa alarmer. Brandvarnare skall monteras minst 60 cm från väggar och på så att, den kan höras från sovrum och vardagsrum. Brandvarnare skall inte heller monteras högst upp i en takås, eller i en gömd hörna där röken inte kommer att samlas.

Test:

Testa brandalarmer en gång i veckan och alltid efter ni varit bortrest.

Kontrollera att den röda lampan blinkar ca var 45e sekund. Tryck in testknappen och håll den inne tills alarmer sätter igång. Efter att knappen släppts, kan alarmer hålla i upp till 10 sekunder. Brandvarnaren kan också testas genom att rök blåses på den.

Batteri:

1 st 9 volt batteri (IEC 6F 22) (medföljer). Batteriet har en livslängd på ca 1 år vid normalt bruk. När batteriet behöver bytas ut ges en signal som beskrivs i ovanstående tabell. Testa alltid alarmer efter batteribyte, genom användning av testknappen.

Rengöring:

Brandvarnaren rengörs en gång i månaden med dammsugare. Kan torkas av med en fuktig trasa.

Utbyte/Avlägsning:

Det rekommenderas att brandalarmer byts ut senast 8 år efter tillverkningsdatumet. Datumet är tryckt på alarmerets baksida.

Brandvarnaren slängs på den kommunala återvinningsplatsen.

Rekommenderad placering i taket