

## Beskrivelse af lys- og lydsignaler

Funktion	Normal	Alarm	Batteribyte
Kontrollampa	Blinker 1 gang Per 45 sekunder	Blinker	Inget
Ljdsignal	Ingen	Højt ljud 85 dB/3m	Varningssignal var 45e sekund

Om signalen inte upphör efter testet eller påverkning med rök, tas batteriet ur alarmer. Alarmer byts ut om detta fortsätter. Vid falskt alarm kan man ev. fläkt lite frisk luft på brandvarnaren, för att få alarmsignalen att upphöra.

## Test:

Testa brandalarmet en gång i veckan och alltid efter ni varit bortrest.

Kontrollera att den röda lampan blinkar ca var 45e sekund. Tryck in testknappen och håll den inne tills alarmer sätter igång. Efter att knappen släppts, kan alarmer hålla i upp till 10 sekunder. Brandvarnaren kan också testas genom att rök blåses på den.

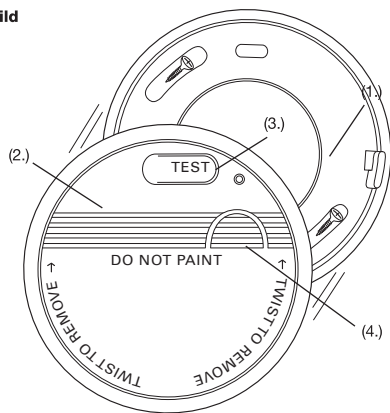
## Batteri:

1 st 9 volt batteri (IEC 6F 22) (medföljer). Batteriet har en livslängd på ca 1 år vid normalt bruk. När batteriet behöver bytas ut ges en signal som beskrivs i ovanstående tabell. Testa alltid alarmer efter batteribyte, genom användning av testknappen.

## Rengöring:

Brandvarnaren rengörs en gång i månaden med dammsugare. Kan torkas av med en fuktig trasa.

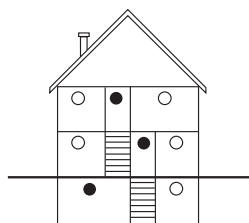
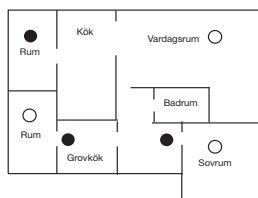
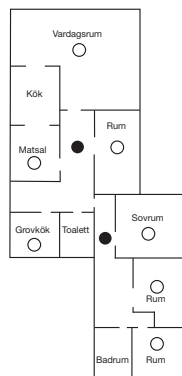
Bild



(1.) Underdel (2.) Brandvarnare (3.) Testknapp/lampa (4.) Alarm

## Exempel på placering av brandvarnare

- Minimal installation
- Extra brandvarnare för optimal installation.



KD-133A Art No. 6-604-1

EN 14604: 2005/AC: 2008

Table ZA.1, væsentlige egenskaber: Bestået.

Producent: Ningbo Kingdun Electronic Industry Co., Ltd.  
No. 28 Fengyuan Road, Yuyao City,  
Zhejiang Province, China, 315400



1911 Vers.2

Elworks røgalarm  
m/optisk sensor

Vare nr. 6-604-1

**VIGTIGT!** Denne vejledning bør læses igennem før produktet monteres og tages i brug og skal følges.

## Indeholder:

Røgalarm, underlag, 9V batteri og 2 stk. skruer med rawlplugs.

Denne ELWORKS røgalarm er med optisk sensor og er derfor fri for radioaktive stoffer, hvilket gør den til et miljørigtigt valg. Røgalarmen er beregnet for privat beboelse. Den er udstyret med en sirene med en høj og gennemtrængende lyd på 85 dB/3 m.

**Oplysning:** I henhold til tillæg 6 til bygningsreglementet for småhuse 1998, skal der i nybyggeri anvendes lysnettdrevne alarmer m/backup batteri fra og med 1. december 2004. ELWORKS røgalarm m/optisk sensor kan dog bruges som supplerende til allerede lovligt installationer.

## Montering:

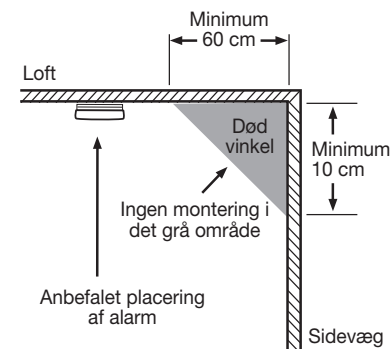
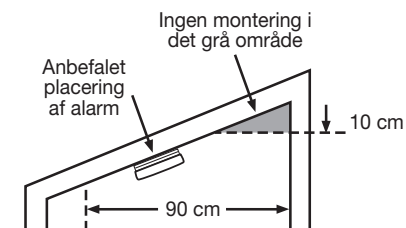
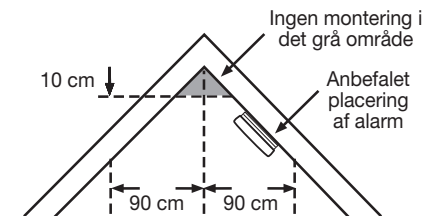
Løsn underlaget fra røgalarmen ved at dreje imod urets retning. Monter underlaget på loftet med de medfølgende skruer. Ved montering i hårde materialer anvendes de medfølgende rawlplugs. Batteriet tilsluttes og røgalarmen drejes på underlaget. Bemærk at røgalarmen ikke kan monteres på underlaget medmindre at batteriet er placeret i alarmer. Efter montering testes alarmer som beskrevet nedenfor. Røgalarmen må ikke overmales!

## Placering:

Røgalarmen anbringes vandret i loftet. Som et minimum bør en røgalarm placeres imellem soveværelse og mulige brandkilder (køkken, bryggers, pejs/brændeovn og garage etc). Der bør placeres en røgalarm ud for hvert soveværelse og der bør ikke være en afstand større end 10 meter mellem hver alarm. Yderligere sikkerhed kan opnås ved at montere en røgalarm i soveværelser og opholdsrum, og den bedste sikkerhed opnås ved at montere røgalarm i alle rum. Det anbefales dog ikke at montere røgalarm i køkken, badeværelse eller garage, hvor damp, røg og udstødning kan udløse alarmer. Røgalarmen skal monteres minimum 60 cm fra væg og således, at den kan høres fra soveværelser og opholdsrum. Det frarådes at montere røgalarmen øverst i et spidsloft, og på en placering i en død vinkel hvor røgen ikke vil samles.

(Se tegninger med anbefalede placeringer).

## Anbefalede placeringer i loft



## Beskrivelse af lampe- og lydsignaler

Funktion	Normal	Alarm	Batteriskift
Kontrollampe	Blink 1 gang pr. 45. sekund	Blinker	Intet
Lydsignal	Intet	Høj lyd 85 dB/3m	Advarselstone pr. 45. sekund

Hvis signalet ikke ophører efter test eller påvirkning af røg, fjernes batteriet fra alarmen. Alarmen udskiftes hvis dette fortsætter. Ved falsk alarm kan man evt. vifte frisk luft på røgalarmen, for at standse alarmsignalet.

## Test:

Test røgalarmen én gang om ugen og altid efter bortrejse. Kontrollér at den røde lampe blinker ca. hvert 45. sekund. Tryk testknappen ind og hold den inde indtil alarmen starter. Efter knappen er sluppet, kan alarmen hyle i op til 10 sekunder. Røgalarmen kan også testes ved at blæse røg på den.

## Batteri:

1 stk. 9 volt batteri (IEC 6F 22) (medfølger). Batteriet har en levetid på ca. 1 år ved normal brug. Når batteriet trænger til udskiftning afgiver det signal som beskrevet i skemaet ovenfor. Test altid alarmen efter batteriskift, ved brug af testknappen.

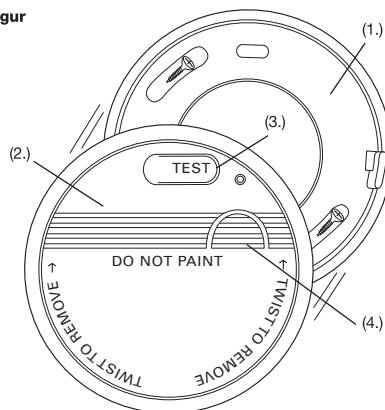
## Rengøring:

Røgalarmen rengøres en gang om måneden med støvsuger. Kan aftørres med en fugtig klud.

## Udskiftning/bortskaffelse:

Røgalarmen anbefales udskiftet senest 8 år efter produktionsdato. Dato er trykt bag på alarmen. Røgalarmen afleveres hos den kommunale genbrugsplads.

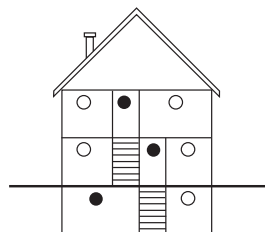
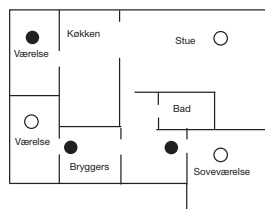
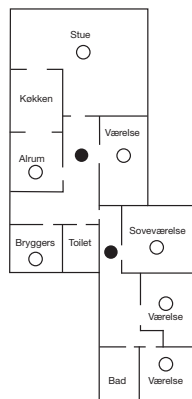
Figur



(1.) Underlag (2.) Røgalarm (3.) Testknap/lampe (4.) Sirene

## Eksempler på placering af røgalarmen

- Minimum installation
- Ekstra røgalarmen til optimal installation



## Elworks brandvarnare med optisk sensor KD-133A.

Vare nr. 6-604-1

**VIKTIGT!** Den här vägledningen bör läsas igenom innan produkten monteras och används och ska följas.

## Innehåll:

Brandvarnare, underdel, 9V batteri och 2 st skruvar med pluggar.

Denna brandvarnare från ELWORKS har en optisk sensor och är därför fri från radioaktiva ämnen, vilket gör den till ett miljövänligt val. Brandvarnaren är avsedd för privat boende. Den är utrustad med ett alarm med ett högt och genomträngande ljud på 85 dB/3 m.

## Montering:

Ta av underdelen från brandvarnaren genom att skruva motsols. Montera underdelen i taket med de medföljande skruvarna. Vid montering i hårda material används de medföljande pluggarna. Batteriet sätts i och brandvarnaren skruvas på underdelen. Se till att brandalarmet inte monteras på underdelen innan batteriet placerats i alarmet. Efter montering testas alarmet enligt nedanstående beskrivning. Brandvarnaren skall inte målas över!

## Placering:

Brandalarm sätts vågrätt mot taket. Minst en brandvarnare bör placeras mellan sovrum och möjliga brandkällor (kök, grovkök, öppen spis/vedspis och garage osv. Ett brandalarm bör placeras vid varje sovrum och det bör inte vara större avstånd än 10 meter mellan varje alarm. Ytterligare säkerhet kan uppnås genom att montera brandvarnare i sovrum och vardagsrum, och den bästa säkerheten uppnås genom att montera brandvarnare i alla rum. Det rekommenderas dock inte att montera brandvarnare i kök, badrum eller garage, där fukt, rök och avgaser kan utlösa alarmen. Brandvarnare skall monteras minst 60 cm från väggar och på så att, den kan höras från sovrum och vardagsrum. Brandvarnare skall inte heller monteras högst upp i en takås, eller i en gömd hörna där röken inte kommer att samlas.

## Utbyte/Avlägsning:

Det rekommenderas att brandalarmen byts ut senast 8 år efter tillverkningsdatumet. Datumet är tryckt på alarmets baksida. Brandvarnaren slängs på den kommunala återvinningsplatsen.

## Rekommenderad placering i taket

